

# Addenda naturae pyrenaicae



Revista del Museu de les Papallones de Catalunya  
Pujalt - Sort (Pallars Sobirà)  
<http://www.papallones.net>

Número I - 7 de Febrer del 2014



*Dolichopoda bolivari* (Chopard 1915)

## SUMARI

Nova localitat de *Dolichopoda bolivari* (Chopard 1915) (*Orthoptera*, *Rhaphidophoroidea*, *Rhaphidophoridae*).

*Sceliphron curvatum*, (Smith 1870), cites al Pallars Sobirà i altres indrets de Catalunya

Descubrimiento en el Pirineo del hemiptero invasor *Leptoglossus occidentalis*, (Heidemann, 1910)

*Lachnellula robusta*, (Baral & Matheis), al bosc del Gerdar

Nova localitat de *Potamopyrgus antipodarum* (J. E. Gray, 1843) al Pirineu occidental català.

**Foto portada:** *Dolichopoda bolivari* (Chopard 1915) - Foto A.Dolsa

## Nova localitat , al Pirineu occidental, de *Dolichopoda bolivari*, (Chopard, 1915)

(*Orthoptera*: *Rhaphidophoroidea*, *Rhaphidophoridae*)

Alfons G. Dolsa & Maria Teresa Albarrán Martín

Museu de les Papallones de Catalunya – 25568 Pujalt - Sort

<http://www.papallones.net> – [museu@papallones.cat](mailto:museu@papallones.cat)

### Resum:

Nova cita de l'ortopter cavernícola *Dolichopoda bolivari* (Chopard 1915) a la localitat de Pujalt al Pallars Sobirà.

Paraules clau: *Orthoptera*, *Rhaphidophoroidea*, *Rhaphidophoridae* *Dolichopoda bolivari*, Batlliu de Sort, Pirineus, Pallars Sobirà, Lleida.

### Resumen:

Nueva cita del ortóptero cavernícola *Dolichopoda bolivari* (Chopard 1915) en la localidad de Pujalt en la comarca del Pallars Sobirà

Palabras clave: *Orthoptera*, *Rhaphidophoroidea*, *Rhaphidophoridae* *Dolichopoda bolivari*, Batlliu de Sort, Pirineus, Pallars Sobirà, Lleida.

### Abstract:

New appointment to the cavern's orthopter *Dolichopoda bolivari* (Chopard 1915) in the village of Pujalt ( Pallars Sobirà).

Key words: *Orthoptera*, *Rhaphidophoroidea*, *Rhaphidophoridae* *Dolichopoda bolivari*, Batlliu de Sort, Pirineus, Pallars Sobirà, Lleida.

*Dolichopoda bolivari* (Chopard 1915), segons <http://www.faunaeur.org>

Ordre: *Orthoptera*

Subordre: *Ensifera*

Superfamília: *Rhaphidophoroidea*

Família: *Rhaphidophoridae*

Subfamília: *Dolichopodainae*

Gènere: *Dolichopoda*

Espècie: *bolivari*

Aquest ortópter va ser classificat per Lucien Chopard el 1915 amb exemplars

de la cova del Forat Negre a Serradell a la vora de La Pobla de Segur i és endèmic de la Península ibèrica i, més concretament de la província de Lleida (Pallars Jussà, Pallars Sobirà i Alt Urgell) i Osca.

És una espècie molt semblant a *Dolichopoda linderi* (Dufour, 1861) i que és identificable per un parell d'espines a l'àpex posterior del femurs i de 18 denticles apicals a l'oviscapte.

És un grill de color caramel que habita en caverne i, per la qual cosa, és un ortópter cavernícola, però no sempre roman en cavitats sinó que

abandona el seu habitat regularment per canviar de cova o esclatxa. Això no li ha de representar greus problemes doncs els seus ulls son funcionals.

La seva alimentació és carnívora (Olmo 2002) i el seu hàbitat a Catalunya



Foto: A.Dolsa

es la província de Lleida amb alguna cita a la província d'Osca (Pablo Barranco Vega, Atlas y Libro Rojo de los invertebrados amenazados de España 2011).

Totes les cites es refereixen a la província de Lleida i una d'Osca (Barranco 2009), seguint la de més al nord de la de Mines de Peramea a Gerri de la Sal (Olmo-Vidal 2002, Barranco 2009). en el poble de Pujalt, UTM 344,58-4697,76. Això representa una localitat a 30 km de la més propera, el que en una espècie de costums cavernícoles es més que respectable.

Per la zona no existeixen ni grutes ni coves però constituïda per roques carbonatades Silurià-Devonià amb presència d'esquerdes d'una certa profunditat i ben segur amb petites cavitats pregones d'origen kàrstic, habitat perfecte per aquests petits insectes.

La població està en bon estat doncs és habitual trobar exemplars en llocs foscos de les cases, com poden ser els soterranis.

Tant habitual com que hem trobat, més d'una vegada, el nostre gat jugant amb algú exemplar que ha entrat a casa.



---

Preguntada gent de la zona diuen haver-ne vist molts exemplars als quals no els havien fet cap cas al desconèixer del que es tractava.

Exemplars estudiats:

Femelles:

Pujalt 3-VI-2002

Pujalt 4-VI-2002

Pujalt 6-VII-2002

Pujalt 5-VIII-2002

Pujalt 8-X-2012

Mascle:

Pujalt 23-VII-2012

### **Bibliografia.**

Atlas y Libro rojo de los invertebrados amenazados de España, 2011, Ministerio de Medio Ambiente y Medio Rural y Marino.

Olmo-Vidal, JM. 2006 Atlas dels Ortòpters de Catalunya , Generalitat de Catalunya, Departament de Medi Ambient i Habitatge pgs 57 i 137.

L.Chopard, 1915. Bulletin de la Société entomologique de France.

Diagnoses d'Ortopteres cavernicoles nouveaux. Page 276.

### **Webgrafia:**

Orthoptera Species File Online <http://orthoptera.speciesfile.org/common/basic/Taxa.aspx?TaxonNameID=1129852>.

<http://www.biodiversitylibrary.org/item/36403#page/418/mode/1up>

O.Escolà, 1997. El Gènere *Dolichopoda*, Bolívar, 1880 a Catalunya

<http://publicacions.iec.cat/repository/pdf/00000003/00000016.pdf>

---

## *Sceliphron curvatum*, (Smith 1870), cites al Pallars Sobirà i altres indrets de Catalunya

(Hymenoptera: Sphecidae)

Alfons G. Dolsa & Maria Teresa Albarrán Martín

Museu de les Papallones de Catalunya – 25568 Pujalt - Sort

<http://www.papallones.net> – [museu@papallones.cat](mailto:museu@papallones.cat)

### Resum:

Noves cites de la distribució de l'espècie invasora *Sceliphron curvatum*, (Smith 1870) a la comarca del Pallars Sobirà i altres indrets de Catalunya. Paraules clau: *Hymenoptera*, *Sphecidae*, *Sceliphirini*, *Sceliphron curvatum*, Batlliu de Sort, Pirineus, Pallars Sobirà, Lleida.

### Resumen:

Nuevas citas de la distribución de la especie invasora *Sceliphron curvatum*, (Smith 1870) en la comarca del Pallars Sobirà y otros lugares de Catalunya

Palabras clave: *Hymenoptera*, *Sphecidae*, *Sceliphirini*, *Sceliphron curvatum*, Batlliu de Sort, Pirineus, Pallars Sobirà, Lleida.

### Abstract:

New records of the distribution of invasive specie *Sceliphron curvatum*, (Smith 1870), in the region of Pallars Sobira and elsewhere in Catalunya

Key words: *Hymenoptera*, *Sphecidae*, *Sceliphirini*, *Sceliphron curvatum*, Batlliu de Sort, Pirineus, Pallars Sobirà, Lleida.

Segons <http://www.faunaeuropea.org>:

Ordre Hymeoptera

Subordre Apocrita

Superfamília Apoidea

Família Sphecidae

Tribu Sceliphirini

Gènere *Sceliphron*

Espècie *curvatum*

Les vespes del gènere *Sceliphron* Klug, conegudes com vespes terrissaires, es distingeixen pels seus colors negre i groc i potes allargades, el seu cos és allargat entre 1,4 a 2,7 mm.

L'abdomen es petit i separat del tòrax per un pecíol més o menys allargat. És constructora de nius de fang on col·loquen aranyes per aliment de les larves. A cada compartiment pon un ou del qual sortirà la larva.

La seva zona original es Tayikistán, Uzbekistán, Kirguisia, nord del Pakistan y de la India est de Afganistan y Nepal (Hensen, 1987; Schmid-Egger, 2005; Pulawski, 2007) però en els últims anys ha aparegut per Europa essent

la primera cita a la Península Ibèrica la de GAYUBO, S.F. & I. IZQUIERDO (2006). A Europa no és la única espècie de la família *Sphecidae*. Fins ara sembla que son sis espècies més la que ens referim en aquest treball:

Dos de procedència americana *Isodontia mexicana* (Saussure 1867) y *Chalybion zimmermanni* (Dahlbom 1843), i quatre de origen asiàtic, *Sceliphron caementarium*, *S. deforme* (F. Smith 1856), *S. funestum* (Kohl 1918), segons GAYUBO, S.F. & I. IZQUIERDO (2006).

No hi ha cap estudi actualment que doni pistes sobre l'impacte que té sobre les poblacions d'aranyes autòctones ni del efecte cascada que això pot representar.

És un tema interessant per abordar.



Foto: A.Dolsa

### Distribució:

En els últims anys s'ha anat distribuint per tot el territori essent les cites múltiples a moltes poblacions.

A la col·lecció científica del museu hi han exemplars de La Seu d'Urgell, Pujalt i Altron.

Es possible que la distribució sigui general a la comarca del Pallars Sobirà doncs per comunicació verbal molts visitants comuniquen que han vist els inconfusibles nius en altres poblacions.

Entre elles destaquem: Araos, Estaon, Escaló, Sort, Isavarre.

D'altres indrets de Catalunya tenim constància a la Torre de Claramunt, a l'Anoia, i Tamarit, al Tarragonès i Canyelles al Garraf.

**Material estudiat:**

La Seu d'Urgell: 15-VII-2011, 20-11-2007, 18-VIII-2011, 20-VII-2011, 18-VIII-2011.  
 Pujalt: 22-VII-2003, 11-VIII-2011, 09-VI-2010, 19-VII-2012, 14-VII-2010, 03-VII-2011, 18-III-2011.

Altrón: 14-V-2007

**Agraïments:** Josep Font i Joan Flavià per les cites de Pujalt i Araós i a Leopoldo Castro per la informació per a la seva correcta determinació.

**Bibliografia:**

GAYUBO, S.F. & I. IZQUIERDO 2006.

Presencia de la espècie invasora *Sceliphron curvatum* en la Península Ibèrica (*Hymenoptera: Apoidea: Sphecidae*). Boln Soc. ent. aragon., 39: 257-260.

Castro, Leopoldo 2007. Nuevos datos sobre la expansión de *Sceliphron curvatum* (Smith 1870) en la Península Ibérica (*Hymenoptera: Sphecidae*). Boln Soc. ent. aragon., 40:537-538.

Luis A. Compagnucci y Arturo Roig Alsina. *Sceliphron curvatum*, una nueva avispa invasora en la Argentina (*Hymenoptera: Sphecidae*). Rev. Soc. Entomol. Argent. v.67 n.3-4 Mendoza jul./dic. 2008



Foto: A.Dolsa

Niu de *Sceliphron curvatum*, (Smith 1870)



Foto: A.Dolsa

Niu obert mostrant el dipòsit d'aranyes



Foto: A.Dolsa

Deu exemplars d'aranyes  
provisionament del niu



Foto: A.Dolsa

Pupa de *Sceliphron curvatum*,  
(Smith 1870)



## Descubrimiento en el Pirineo del hemíptero invasor *Leptoglossus occidentalis*, (Heidemann, 1910)

(Hemiptera: Heteroptera: Coreidae)

Alfons G. Dolsa & Maria Teresa Albarrán Martín

Museu de les Papallones de Catalunya – 25568 Pujalt - Sort

<http://www.papallones.net> – [museu@papallones.cat](mailto:museu@papallones.cat)

---

### Resumen:

Se cita por primera vez en el Pirineo del Hemíptero invasor *Leptoglossus occidentalis*, (Heidemann, 1910) con el hallazgo de un ejemplar en el municipio de Sort (Pallars Sobirà).

**Palabras clave:** *Hemiptera*, *Heteroptera*, *Coreidae*, *Leptoglossus occidentalis*, Sort, Olp, Pirineu, Pallars Sobirà, Lleida.

### Resum:

Es cita per primera vegada als Pirineus de l'hemípter invasor *Leptoglossus occidentalis*, (Heidemann, 1910) amb la troballa d'un exemplar al municipi de Sort (Pallars Sobirà).

**Paraules clau:** *Hemiptera*, *Heteroptera*, *Coreidae*, *Leptoglossus occidentalis*, Sort, Olp, Pirineus, Pallars Sobirà, Lleida.

### Abstract:

Is cited first in the Pyrenees the invasive hemipter *Leptoglossus occidentalis*, (Heidemann, 1910) with the discovery of a specimen in the county of Sort (Pallars Sobirà).

**Key words:** *Hemiptera*, *Heteroptera*, *Coreidae*, *Leptoglossus occidentalis*, Sort, Olp, Pirineu, Pallars Sobirà, Lleida.

---

Entre la gran variedad de especies invasoras que afectan a todo el mundo y en concreto a Europa y la Península Ibérica, una de las más recientemente publicadas és el hemíptero *Leptoglossus occidentalis*, (Heidemann, 1910).

Esta és una especie originaria de la costa oeste de Norte-América, donde afecta a las plantaciones de coníferas, tanto de EUA como de Canadá y México.

En Europa se publicó por primera vez su existencia en Italia, (Bernardinelli, I. – Zandigiacom, P.2001, Tescari, G. 2001).

Pero parece ser que ya fué visto el año 2000 en el Parque "Pineta d'Appiano Gentile e Tradate (Lucia Papponi, "Il topo di biblioteca", n30, noviembre 2004, p.2).

En la Península Ibérica se conoce como primer registro la de J.Ribes y Oleguer Escolà con la cita de una hembra el 26-IX-2003, en la comarca de l'Anoia (Barcelona), a 300 m. de altitud.

Más tarde se han publicado diversas citas de la provincia de Barcelona

(R.Foros al Parc del Montseny (Barcelona) el 2007), Marta Goula en el Parc de Collserola (Barcelona) el 2007, J.M.Sesma en la Riera de la Vall (Barcelona) en el Parc Natural de Sant Llorenç del Munt i Serra de l'Obac el 2008) Y Girona (R.Carbonell en Beuda (Girona) el 2007).

Hasta ahora parecía que las únicas citas catalanas se circunscribían a



Foto: A.Dolsa

estas dos provincias pero en Insectarium Virtual ([Http://www.insectariumvirtual.com](http://www.insectariumvirtual.com)) ha aparecido recientemente (22-X-2009) una fotografía hecha por Castillo en Tarragona de un ejemplar de este insecto.

Posteriormente y a la vez se han publicado diversas capturas en Madrid (M.A.Vázquez *et altres*

2009), Jaén (César Lopezosa, 2008) y recientemente en Murcia (Javier Perez Valcarcel *et altres*, 2009). Parece, pues, que la distribución por el territorio se está efectuando a una velocidad de vértigo.

En Europa hay citas, además de Italia, Suiza (Bernardinelli, 2002), Eslovenia (Gogala, 2003), Croacia (Tescari, 2004), Hungría (Harmat *et altres*, 2006), Austria (Rabitsch y Heiss, 2005), República Checa (Beránek, 2007; Kment i Banar, 2007), y Bélgica (Aukema y Lebeer, 2008), Francia (Moulet, 2006), Islas Británicas (Malumphy *et altres*, 2008).

El día 30 de octubre del 2009 y en una inspección rutinaria del estado de desarrollo de las orugas de un *Pinus sylvestris*, situado en Olp, pueblo perteneciente al Municipio de Sort, encontramos un ejemplar



Foto: A.Dolsa

de chinche que nos pareció que era de esta especie invasora, cosa que confirmamos con la observación de un ejemplar procedente de la Riera de la Vall al Bages y que está depositado en la colección científica del museo, y de los parámetros taxonómicos suficientemente claros como son los tarsos de forma foliar y el dibujo blanco en forma de 4 de los élitros.

Este pino está situado en una zona despejada, donde predomina el to-

millo (*Thymus vulgaris*) y aliaga (*Genista scorpius*). Esta es una zona en que el bosque es caducifolio, principalmente de roble y fresno.

Los principales bosques de pino están en la otra vertiente del río Noguera Pallaresa.

La situación, en coordenadas UTM, del pino en cuestión son: 34T 344.57-4698.48 a 1194 m/a. En el término de Olp, pueblo del municipio de Sort.

### Biología:

Esta especie es univoltina en EUA y Canadá, pero trivoltina en México. Esto hace pensar que en nuestras latitudes también podría ser polivoltina, tal como se ha comprobado ya en Italia.

La larva y ninfa se alimentan de las semillas, de las cuales chupa la savia en su base, mientras que el adulto también se alimenta de otros lugares del árbol. El resultado puede ser bastante perjudicial para los pinos como también para la producción de piñas y piñones.

Esta especie ha sido citada sobre *Pinus*, *Abies*, *Juniperus*, *Cedrus* y también en Europa sobre *Pistacia vera* y *Citrus* (*Rutaceae*). Especialmente en cualquier planta productora de terpeno.

También se ha de tener en cuenta, como aseguran algunos trabajos americanos, que este hemíptero tiene capacidades polifagas y, si tiene necesidad, puede adaptarse a plantas del taxón de las angiospermas. Esta característica le confiere una peligrosidad potencial bastante elevada dada la gran cantidad de este taxón existente que tiene también importancia económica en jardinería.

### Material estudiado:

1 ex. Riera de la Vall, 22-IX-2009, J.M.Sesma, leg y 1 ej. Olp 30-X-2009, A.G.Dolsa & MT.Albarrán, leg. Ambos ejemplares forman parte de la colección científica del Museu de les Papallones de Catalunya.

### Bibliografía:

BERNARDINELLI, I & ZANDIGIACOM, P. (2001): *Leptoglossus occidentalis* (Heidemann) (*Heteroptera*, *Coreidae*): a Conifer seed bug recently found in northern Italy – presented at the 4th Workshop of IUFRO, Praha, Czech Republic.

GOGALA, A.(2003): Listono•ka (*Leptoglossus occidentalis*) •e v Sloveniji (*Heteroptera*: *Coreidae*) – A leaf-footed conifer seed bug (*Leptoglossus occidentalis*) in Slovenia already (*Heteroptera*: *Coreidae*).-Acta Entomologica Slovenica, 11(1): 189–190.

HARMAT, B., KONDOROSY, E. & RÉDEI, D. (2006): A nyugati levéllábú poloska (*Leptoglossus occidentalis*) első magyarországi megjelenése (*Heteroptera*:

*Coreidae*). – Növényvédelem 42(9): 491–494.

<http://ento.psu.edu/extension/factsheets/western-conifer-seedbug>

Mariann Foldessy (2006), The Presence of *Leptoglossus occidentalis*, (Heidemann, 1910) (*Heteroptera: Coreidae*) i North-East Hungary, Folia Historico Naturalia Musei Matraensis, 30:203-204.

Pérez Valcárcel, Javier & Portillo, Pablo (2009), Primer registro de *Leptoglossus occidentalis* (Heidemann, 1910) (*Hemiptera, Coreidae*) para Murcia (S.E. de la Península Ibérica), ARQUIVOS ENTOMOLÓGICOS, 2: 5.

Ribes, J.; Goula, M.; Pagola-Carte, S.; Gessé, F. & Ribes, E. 2008. Addicions i correccions al catàleg dels heteròpters de Catalunya (Insecta, *Hemiptera, Heteroptera*). Ses. Entom. ICHN-SCL, 13-14 (2003-2007): 107-165.

Steven B. Jacobs (2003), WESTERN CONIFER SEED BUG, Penn State Entomology Dept.

Vázquez, M.A.; Costas, M.; Outerelo, R. & Melero-Alcíbar, R. 2009. Una chinche invasora en la Comunidad de Madrid: *Leptoglossus occidentalis* (Heidemann, 1910) (*Hemiptera: Heteroptera: Coreidae*). Heteropterus Revista de Entomología, 9(1): 49-51.

---

---

## *Lachnellula robusta*, (Baral & Matheis), al bosc del Gerdar

J. MONTÓN 1, S. SANTAMARIA 2 i M. TABARÉS 3

1.- Prat de la Riba, 40,7è,3a, E-25008 Lleida. E-mail: joanmonton@orange.es

2.-Unitat de Botànica. Dept. Biologia Animal, Vegetal i Ecologia. Universitat Autònoma de Barcelona. Bellaterra. 08193- Barcelona. E-mail: sergi.santamaria@uab.cat

3.- Societat Catalana de Micologia, carrer de la Marina, 96, 1r, 4a. E-08028 Barcelona. E-mail: mtabac@hotmail.com

---

**ABSTRACT.** The presence of *Lachnellula robusta* Baral & Matheis, is reported from the fir forest of Gerdar-, located at the north of Catalan Pyrenees, in the Pallars Sobirà region. Full color photographs and description are provided-. Voucher specimens in form of dry material are preserved in the herbaria of authors.

Key words: Hyaloscyphaceae, Ascomycota, -chorology, Lleida, Catalonia, Spain.

**RESUM.** *Lachnellula robusta* Baral & Matheis, és citada a l'avetosa del Gerdar, al nord del Pirineu català, en la comarca del Pallars Sobirà. Els autors publiquen descripció i fotografies a color de l'espècie. Es conserva material sec de les mostres en els herbaris dels autors.

**RESUMEN** Se cita la presencia de *Lachnellula robusta* Baral & Matheis, en el abetal del Gerdar, situado al norte del Pirineo catalán, en la comarca del Pallars Sobirà. Los autores publican descripción y fotografías a color de la especie. Se conserva material de herbario seco de la especie identificada-en los herbarios de los autores.

---

### INTRODUCCIÓ:

Espècie rara i poc comuna. Es coneix una cita del sud d'Espanya (Galan, R. & G. Moreno Ctriptogamie; Mycologie; 6: 21-28, (1985), sobre branques de pinsap (*Abies pinsapo*).

Sense un estudi microscòpic acurat pot ser confosa amb *L. subtilissima* o amb *L. suecica* que són més comunes a les avetoses del PNAP (Parc Natural de l'Alt Pirineu).

Per tant, aquesta pot ser la primera cita d'aquesta de l'espècie a Catalunya.

### MATERIAL I MÈTODES:

Trobada sobre branca d'avet (*Abies alba*); encara unida al tronc de l'arbre, i colonitzada per nombrosos exemplars en diferents estadis de creixement. Diversos exemplars han estat fotografiats "in situ" Han estat

realitzades les anotacions macroscòpiques oportunes, quant a corologia, característiques organolèptiques, mides, etc.

L'estudi posterior amb microscòpic òptic (1000x) ha estat realitzat simultàniament per dos dels autors de l'article, fent diverses preparacions en aigua, amb lugol i floxina. S'han mesurat els elements bàsics: ascis, paràfisis i espores.

Recol·lecció: 28/09/2013. UTM: 31T3395/47223. Altitud 1560m snm Bosc del Gerdar, començament del camí de la Vall de Cabanes a 50m de l'antiga carretera direcció al Port de la Bonaigua. Herb.: JJMM 2151D

### DESCRIPCIÓ:

*Lachnellula robusta* (Baral & Matheis) in Baral, Beitr. Kenntn. Pilze Mitteleur. 1: 150 (1984)

Fructificació de 2 a 3 mm de diàmetre, en forma de calze o copa. Superfície himenial de color groc daurat a ataronjat. Excípul ectal proveït de pèls blancs, molt junts al marge. Espores amplament el·líptiques de 12-14(18) x 9-10 µm. Ascis de 120-160 x 12-16 µm, amb porus apical i sense reacció amiloide ni euamiloide (tractades prèviament amb KOH), amb uncínuls a la base. Paràfisis filiformes no eixamplades a l'àpex, de 2 µm de gruix; amb incrustacions de color groc verdós. Els pèls també contenen incrustacions, són multiseptats, arrodonits a l'àpex i mesuren de 3-5 µm de gruix. Creix sobre branques d'avet (*Abies alba*).

Text en castellà:

Fructificación de 2-3 mm de diámetro, caliciforme. Superficie himenial de color amarillo dorado a anaranjado. Excípulo ectal provisto de



pilosidad blanca. Esporas ancha-mente elípticas de 12-14(18) x 9-10 µm, Ascis de 120-160 x 12-16 µm con orificio apical sin reacción amiloide ni euamiloide (tratadas previamente con KOH),

*Lachnellula robusta*. Foto: M.Tabarés

con uncínulos en la base. Paráfisis filiformes no ensanchadas en el ápice, de 2 µm de grosor, provistas de gra-nulaciones de color amarillo-verdoso. Pelos con incrustaciones, redondeados en el ápice, multiseptados, de 3-5 µm de grosor. Sobre ramas de *Abies alba*.

Agraïments: a Enrique Rubio de Asturnatura per l'ajut en la determinació definitiva d'aquesta espècie.

## BIBLIOGRAFIA:

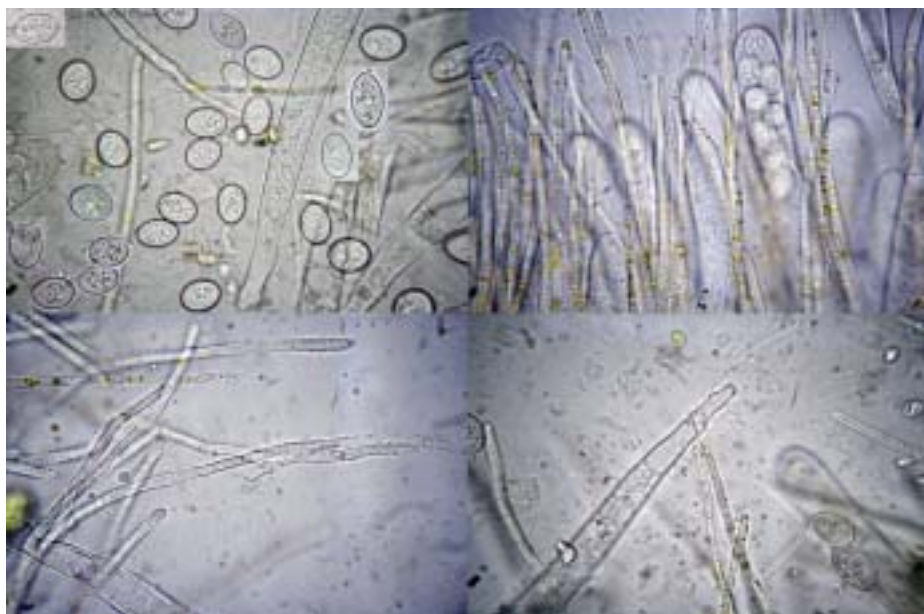
BREITENBACH, J. & F. KRÄNZLIN (1984).- Champignons de Suisse. Tome I, Lês Ascomycètes. Edit. Mykologia. Lucerna. 310 pp.

ELLIS, M.B. & J.P. ELLIS (1985).- Microfungi on land plants. Croom Helm, London et Sydney. 830 pp.

ELLIS, M.B. & J.P. ELLIS (1988).- Microfungi on miscellaneous substrates. Croom Helm, London et Sydney. 246 pp.

MEDARDI, G. (2006).- Atlante fotografico degli Ascomiceti d'Italia. Edit. A.M.B. Trento. 454 pp.

DICHOTOMOUS KEY TO LACHNELLULA (worldwide) (Trichoscyphelloideae, Lachnaceae, Helotiales, Ascomycetes), with a synoptic table of characters (H.O. Baral, Feb. 2000, with updates until 2008, unpublished).



*Lachnellula robusta*. Espores, ascis i paráfisis Foto micro: M.Tabarés



*Lachnellula robusta*. Foto : J.Montón



*Lachnellula robusta* Asc octospòric. Foto micro: J.Montón



---

## Nova localitat de *Potamopyrgus antipodarum* (J. E. Gray, 1843) al Pirineu occidental català.

Agustí López i Pla

Parc Natural de l'Alt Pirineu - Museu de les Papallones de Catalunya  
agusti.lopezpla@gmail.com

---

El *Potamopyrgus antipodarum* és un gasteròpode de la família *Hydrobiidae*, que està integrada per petits caragols d'aigua dolça i també d'aigües salabroses.

Tal com remarca el seu nom en anglès, *New Zealand mud snail*, és un hidròbid originari de Nova Zelanda que viu habitualment en fangs. Fou introduït a Europa durant el S.XIX, concretament a l'Estuari del Tàmesi.

El primer registre realitzat a Catalunya és produït el 1924 al Prat de Llobregat. Alain BERTRAND (2000) en detecta una petita població al sud d'Andorra.

ADAM (1960) indica que és una espècie molt comú als Polders belgues i anota que "...és molt rara a Espanya i Romania".

LARRAZ&EQUISOAIN (1993) remarquen l'abundància d'aquesta espècie al riu Bidasoa i a molts regs de la Baixa Navarra. La seva expansió s'ha produït a Amèrica del Nord i al Canadà en els darrers decennis, esdevenint el mol·lusc invasor més estès del planeta.

L'èxit d'aquest invertebrat invasor es fonamenta en un seguit de característiques, com ara:

- La tolerància que manifesta a un gran ventall de condicions ambientals, tan pel que fa a les variacions tèrmiques com a la salinitat de les aigües, podent reproduir-se tant en aigües dolces com en eurihalines (fins al 1,8 % de salinitat).

- Les poblacions invasores són majoritàriament partenogenètiques, i les integren clons de femelles amb una petita presència d'individus mascles que pot arribar al 3 %.

- Entre els vectors d'invasió, diversos autors en destaquen la intervenció de l'activitat humana amb el trasllat de dipòsits d'aigua per a l'extinció d'incendis, i també el transport per aus migratòries i peixos.

En el present treball, descrivim una població de *Potamopyrgus antipodarum* al tram baix del Barranc de Morrerres, afluent per la dreta del riu Noguera Pallaresa que neix prop del poble de Montcortès, recull les aigües d'altres torrents, com el que neix prop del despoblat de Canals, un altre que descendeix del Pic de l'Àliga, a la Serra de Peracalç i un que neix més amunt del poblet de Cortscastells, i travessa per sota la



Foto: A.Dolsa

carretera N-260 a l'alçada de la boca nord del túnel de Morrerres.

El substrat sobre el que discorre el Barranc de Morrerres és clarament el contacte entre les calcàries del Cretaci inferior (la Serra de Peracalç, amb la característica figura de la

"Geganta dormida") i la fàcies Keuper del Triàsic, amb alt contingut d'argiles, de guixos i possibles aportacions salines.

La població del mol·lusc invasor en el barranc estudiat és especialment abundant als fangs dels trams amb corrent lleuger en indrets situats ben bé a 1 km aigües amunt de la seva confluència amb la Noguera Pallaresa.

Aquest gasteròpode invasor no havia estat registrat fins el moment en el territori dels Pallars, l'Alta Ribagorça i



Foto: A.Dolsa

l'Aran, i es tracta de la localització més propera a l'àrea d'espais protegits més extensa de Catalunya, conformada per les 110 702 ha dels parcs Nacional d'Aigüestortes i Estany de Sant Maurici i Natural de l'Alt Pirineu que s'ha registrat.

Per tal d'estudiar els possibles riscos que presenta la població de *Potamopyrgus antipodarum* en aquest territori pirinenc cal esbrinar els possibles vectors d'invasió que van propiciar la seva gènesi:

- Les obres de regulació del barranc realitzades a primers de la darrera dècada del S.XX, emmarcades en les obres de condicionament de la carretera via entre Sort i la Pobla de Segur, amb construcció de desaigües i dipòsits executats amb formigó, possiblement elaborat amb graves i sorres procedents d'altres conques més meridionals contaminades prèviament per la presència del mol·lusc.

- Possible trasllat d'individus enganxats al bec o a les plomes de les ales i les potes d'aus aquàtiques migratòries.

- Els fangs i llots del barranc són afavorits pel substrat argilós del Keuper, i la possible aportació de fonts salades al cabal del barranc afavoriria la presència del *Potamopyrgus antipodarum*

que, per la seva adaptació a aigües salabroses, podria competir amb la població autòctona de gasteròpodes aquàtics, com ara els del gènere *Bythinella*, amb resultats devastadors. Aquesta aportació d'aigües amb un alt contingut de sals no es pot descartar, atès que molt properes a aquesta conca trobem les fonts salades de Morrerres, que segons ens indica documentació històrica alimentaren les Salines de Morrerres fins els principis del segle XVIII.

### Agraïments

Al malacòleg Jacint Altimiras, al Dr. Mariano Larraz i també a Francesc Uribe (Museu de Ciències Naturals de Barcelona) pel seu suport en la classificació i la distribució geogràfic de l'espècie que s'estudia en la present nota. A Vicenç Bros per la lectura del text i les seves aportacions bibliogràfiques.

A Alfons Dolsa per les fotografies.

### Bibliografia

- ADAM, W., 1960. Faune de Belgique. Mollusques, T. I
- ARCONADA, B. & RAMOS, M.A., 2003. The Ibero-Balearic region: one of the areas of highest Hydrobiidae (Gastropoda, Prosobranchia, Rissoidae) diversity in Europe. Graellsia, 59(2-3): 91-104.
- BECH, M. & FERNANDEZ, G., 1984. Contribució al coneixement de la fauna malacològica del Massís del Montseny. Misc. Zool., 8: 51-62.
- BERTRAND, A., 2000. Atlas préliminaire des mollusques terrestres et aquatiques d'Andorre. Centre National de la Recherche Scientifique.
- BORREDÀ, V. & MARTINEZ-ORTÍ, A. & NICOLAU, J., 2010. Guia de camp dels mol.luscs d'Andorra. Cenma Pagès editors.
- LARRAZ, M.L & EQUISOAIN, J.J., 1993. Moluscos terrestres y acuaticos de Navarra (N. De la Peninsula Iberica). Servicio de Publicaciones de la Universidad de Navarra.
- OROZCO, A. & CADEVALL, J. & BROS, V. & HERNANDEZ, E. & NEBOT, J. & URIBE, F., 2001. Inventari dels mol.luscs d'aigua dolça de la Ricarda- Ca l'Arana (El Prat del Llobregat, Delta del Llobregat). Spartina. Butlletí naturalista del delta del Llobregat.
- OSCOZ, J. & TOMAS, P. & DURAN, C., 2010. Review and new records of non-indigenous freshwater invertebrates in the Ebro River basin (Northeast Spain). Aquatic Invasions. Vol. 5, Issue3: 263-284.
- TERRIAULT, T.W. & WEISE, A.M. & GILLESPIE, G.E & MORRIS, T.J., 2010. Évaluation des risques de la nasse de Nouvelle-Zélande (*Potamopyrgus antipodarum*) au Canada. Secrétariat canadien de consultation scientifique.
- WELTER-SCHULTES, F., 2012. European non-marine molluscs, a guide for species identification. Planet Poster Editions

TROS DE SORT *Formatgeria artesana* <http://www.trosdesort.cat>



ca  
L'ANTON

TURISME RURAL - ALBERG  
Pl. Major, 1 25568 Pujalt (Sart-Lleida)  
Tels 973 620 917 - 620 887 411



[www.calanton.com](http://www.calanton.com) [calanton@calanton.com](mailto:calanton@calanton.com)

Habitacions amb Bany - TV - Calefacció

Estades de famílies, grups escolars, adults i Activitats per a grups



Parc Natural  
de l'Alt Pirineu



[http://www.gencat.cat/parcs/alt\\_pirineu](http://www.gencat.cat/parcs/alt_pirineu)  
& <http://www.facebook.com/pnatlaltpirineu>

ALLOTJAMENT RURAL



Ctra. N-292, km. 284  
25563 Montardit de Baix  
Tel. 973 621 292  
e-mail: [arriusak@gmail.com](mailto:arriusak@gmail.com)  
[www.arriusak.com](http://www.arriusak.com)